

MORE FROM WOOD.

E EGGER

Lerakási utasítások

**Egger Laminált Padló JUST clic!
lerakó rendszerrel**



JUST clic!



Patented

1. Kötelező bevizsgálás és kellő gondosság gyakorlása

Az EGGER laminált padlót magasan fejlett és modern gyártóberendezések pontos műveletekre képes fokozataiban készítjük. Mind a kész, mind a gyártás alatt lévő termékeket rendszeres, szigorú ellenőrzéseknek vetjük alá. A minőségellenőrzések dacára azonban nem mindig lehet megakadályozni az egyes lapoknak például a szállítás során bekövetkező károsodását. Ezért az egyes padlóelemeket a lerakási munka előtt és alatt kétszer is alaposan szemügyre kell venni. A sérült vagy egyébként nem megfelelő padlóelemeket (termékeket) nem szabad lerakni, hanem lehetőség szerint vissza kell juttatni a kereskedőnek, és le kell cseréltetni.

2. Padlóaljzatok

2,1
A padlóaljzatokat a szokásos aljzat előkészítő eljárásokkal, és a padlógyártó iparban elfogadott tűrésekkel összhangban kell előkészíteni a lerakásra. Az EGGER gyártmányú laminált padló lerakásának megkezdése előtt szenteljen figyelmet a következőknek: Ha nem így tesz, minden garancia- és jótállási igény érvényét veszti.

Ellenőrizze a padlóaljzat nedvességtartalmának mértékét:

CM készülékkel győződjék meg arról, hogy az nem lépi át a következő értékeket:

- Cement alapú esztrichnél ≤ 2 CM% – fűtött esztrichnél $\leq 1,8$ CM%
- Kalcium-szulfát esztrichnél / úszó kalcium-szulfát esztrichnél $\leq 0,5$ CM% – fűtött esztrichnél $\leq 0,3$ CM%
- Ezek az értékek adalékok nélküli esztrichekre vonatkoznak. Adalékanyagok használatakor, és gyors-kötésű esztrich esetén az adott gyártó által előírt nagyságokat és határértékeket kell alkalmazni.
- A vizsgálandó anyagot az esztrich alsó harmadából kell beszerezni. E folyamat során az esztrich vastagságát kell mérni és dokumentálni.

Ellenőrizze, hogy szintben van-e az aljzat:

A közkeletű szabványokon alapuló egyenletességi vizsgálat során helyezzen mérőszalagot / egyenes vonalzót a felület magas pontjaira, és a legmélyebb helyen határozza meg az egyenletlenségnek a felfekvő felületekhez (mérési pontközökhöz) képest fennálló mértékét.

100 cm-es közönként használjon max. 2 mm-es mértéket (függőleges eltérést). Ennél nagyobb eltérések esetén lehetőség szerint megfelelő intézkedéseket kell hozni (pl. önterülő masszát kell alkalmazni).

Ellenőrizze az aljzat teherbíró képességét:

Az aljzatnak zárt, önhordó rétegnek kell lennie.

Ellenőrizze, hogy tiszta-e az aljzat:

Az aljzatot fel kell porszívózni.

Ellenőrizze a légköri viszonyokat:

Lerakás előtt, alatt és után lehetőség szerint a következő viszonyokat kell fenntartani:

- minimum 18° C-os léghőmérséklet
- minimum 15° C-os hőmérséklet a padló felületén
- 40 % és 70 % közötti relatív légnedvesség

2.,2

Az EGGER laminált padló úszó kivitelben minden olyan aljzaton lerakható, amely megfelel a fent leírt követelményeknek. Ez különösen a következőket foglalja magában:

- minden esztrich típus, bele értve a melegvizes fűtésű esztrichet is
- forgácslap szerkezetek
- rostlapok
- meglévő padlóbevonatok, mint pl. PVC, linóleum, természetes kőlapok és kerámialapok

Alkalmatlan aljzatok:

- Az EGGER laminált padlót soha nem szabad textil padlóburkolatokra (pl. szőnyegre) vagy lerakásra megfelelően elő nem készített aljzatokra lerakni. E tiltás figyelmen kívül hagyása esetén minden garancia- és jótállási igény érvényét veszti.

Korlátozottan alkalmas aljzatok:

- (felületi hőmérséklet szabályozással bíró) elektromos padlófűtés

Besorolásuk alapján az elektromos padlófűtési rendszerek korlátozottan alkalmas aljzatnak számítanak, mivel a fólia alapú elektromos fűtési rendszerek 28°C-t jelentős mértékben meghaladó felületi hőmérsékleteket képesek létrehozni. Az EGGER akkor hagyja jóvá az elektromos padlófűtési rendszer aljzatként történő használatát, ha az digitális úton szabályozható, és a felületi hőmérséklet soha nem haladhatja meg a 28°C-t. A rendszer laminált padlóval együtt történő használatát a fűtési rendszer gyártójának kell jóváhagynia.

Esztrich

Ha a laminált padlót úszó kivitelben rakják le az esztrichen, figyelembe kell venni, hogy az aljzatban lévő esetleges maradék nedvesség a felületére fog szivárogni. Ezért a padló lerakása előtt (az aszfaltmasztix kivételével) minden típusú esztrich a rendszer sajátosságaihoz igazodó szigetelőréteg felvitelét igényli (lásd a **Figyelem!** Alátét anyagok), párazáró réteggént SD \geq 75 m értékű nedvességvédő fóliát kell lehelyezni a teljes felületre, amelyet egészen a falig kell vezetni. Megfelelő és szakszerű lerakás esetén – az adott kivitelről függően – a nedvességvédő fólia csíkjainak 5 - 20 cm hosszon át kell lapolniuk egymást az illesztési területeken.

Melegvízes padlófűtésű esztrichek

Fűtött padlószerkezet készítésekor az összes résztvevőnek (építómesternek, építésznek, fűtési szakembernek, fűtéstechnikusnak, padlóburkolónak és padlógyártónak) összehangoltan együtt kell működnie. A felszíni fűtésű padlók a fűtési rendszer és az esztrich megfelelő tervezését és összehangolását igénylik, mert csak így biztosítható, hogy mindennemű károsodás nélkül hosszú távon maximális teljesítményt nyújtsanak. A lerakásra szolgáló aljzaton végzett szokásos ellenőrzések mellett még a padlófűtő / hűtő rendszer működését (a rendeltetészerű fűtést / hűtést) is ellenőrizni kell. A vonatkozó protokoll szerint az esztrich szerkezet megfelelő felmelegedéséről és lehűléséről szóló igazolást minden évszakban ki kell állítani és le kell rakni.

A terhelés és a hőelosztó réteg fűtése során különbséget teszünk rendeltetészerű fűtés és padlószárító fűtés között.

- A rendeltetészerű fűtés, amely a fűtésszerelő számára visszaigazolást jelent arról, hogy megfelelő szerkezetet készített, a fűtött padlószerkezet használhatóságának ellenőrzésére szolgál.
- A padlószárító fűtés az esztrichben visszamaradt nedvesség kihajtására szolgál, ami mindaddig folytatódik, amíg az alkalmas nem lesz a lerakásra.

Figyelem: A rendeltetészerű fűtés nem garantálja, hogy az esztrich ténylegesen el is érte a lerakási alkalmasság feltételének számító maradék nedvességet. Ezért rendszerint a lerakott padló szárítására is szükség van.

Figyelem! A fűtött padlószerkezet felületi hőmérséklete nem haladhatja meg a 28°C-t (83°F-t). Az EGGER laminált padlót általában úszó kivitelben rakják le. Ásványi aljzatokon történő lerakáskor, még a szigetelő alátét elhelyezése előtt, párazáró réteggént az egész területen feltétlenül szükség van SD \geq 75 m -es nedvességvédő fólia lehelyezésére, és a fóliának egész a falig történő elvitelére. Úszó kivitelben történő lerakásakor számításba kell venni a laminált padló és a szigetelő alátét hővezetési értékét. A CE követelményeknek megfelelően a hővezetési értékek összegének a padlórendszer valamennyi eleménél \leq 0,15 m²K/W-ot kell kitennie. Nem az EGGER tartozékcsaládból választott szigetelőrétegek használatakor a padlónak melegített esztrichen, úszó kivitelben történő lerakása érvényteleníti a teljes szerkezet ténylegesen megengedett maximális hőátadási ellenállásának teljesítésére vállalt mindennemű garanciát.

Természetes kő és kerámia lapok

Az aljzatban lévő esetleges maradék nedvesség a felszínre emelkedhet, (lásd: **Figyelem!** Alátét anyagok című szakaszt), ezért párazáró réteggént SD \geq 75 m értékű nedvességvédő fóliát kell lehelyezni a teljes felületre, amelyet egészen a falig kell vezetni.

Faforgács és farostlemez

Ajánlatos speciálisan kialakított szigetelő alátét lehelyezni (lásd a **Figyelem!** Alátétanyagok című szakaszt). Nedvességvédő fóliára (párazáró rétegre) nincs szükség.

Falapok

A laza lapokat célszerű megfelelő módon lecsavarozni. A hangszigetelés javítása érdekében ajánlatos speciálisan kialakított szigetelő alátétet lehelyezni (lásd a **Figyelem!** Alátét anyagok című szakaszt). Nedvességvédő fóliára (párazáró rétegre) nincs szükség. A laminált padlólapokat a meglévő padlódeszkákra merőlegesen kell elhelyezni.

Rugalmas padlófelületek (PVC, linóleum, vinyl)

A rugalmas padlóburkolatok használata megfelel a nedvesség elleni szigeteléssel szemben támasztott követelményeknek, és így szükségtelenné teszi nedvességvédő fólia használatát. A hangszigetelés javítására speciálisan kialakított szigetelő alátét szolgál (lásd a **Figyelem!** Alátét anyagok című szakaszt).

Nedves helyiségek / nedves területek

Figyelem! Az EGGER laminált padlója nem alkalmas nedves helyiségekben és nyirkos területeken, például fürdőszobákban, szaunákban vagy hasonló terekben történő lerakásra. E tiltás figyelmen kívül hagyása esetén minden garancia- és jótállási igény érvényét veszti.

Figyelem! Alátét anyagok

- Ásványi aljzatokon azonban először mindig $SD \geq 75$ m-es nedvességvédő fóliát kell lehelyezni a teljes felületen, és azt egész a falig el kell vinni. Ez alól kivételt képez a (beépített nedvességvédelemmel ellátott 2 / 1-es szigetelő alátétes) vagy hozzá mérhető 2 / 1-es alátétlapos EGGER Silenzio Duo használata. Ezekben az esetekben nincs szükség külön nedvességvédő fóliára.
- Az EGGER laminált padló alatt a rendszer adottságaihoz igazodó EGGER Silenzio alátétet kell használni. A választható alátétlapok a www.egger.com weboldalon találhatóak. A kivétel az az EGGER laminált padló, amelynek hátuljára Silenzio alátétlap van laminálva. Ebben az esetben nem használható további szigetelő alátét.

3. Tennivalók a lerakás előtt

A padlólapok akklimatizálása

A lerakás megkezdése előtt a laminált padló csomagokat a lerakásra kijelölt helyiségben, vagy azzal egyenértékű klímát felmutató helyiségben kell tárolni. Az akklimatizálás az alábbi irányelvek szerint történik:

- becsomagolva
- legalább 48 órán át
- lapjára fektetve, minden faltól minimum 50 cm távolságban
- minimum 18°C-os szobahőmérsékleten
- minimum 15°C-os padlófelületi hőmérsékleten
- 40 % és 70 % közötti relatív légnedvesség mellett

Lerakási irány

A laminált padló akkor mutat legjobban, ha a padlólapok a beeső fény irányával párhuzamosan vannak lerakva. Ugyanakkor a deszkapadlóból, vagy parkettalécekből / fa hajópadlókból készített aljzatok esetén a padlódeszkákat a parkettalécek / fa hajópadlók lerakási irányára merőlegesen, vagy azzal egyezően kell lerakni.

Az első sor megtervezése

Először meg kell mérni a helyiséget, hogy el lehessen dönteni, le kell-e csökkenteni az első sor szélességét. Erre akkor van szükség, amikor a számítások szerint a lerakandó utolsó sor 5 cm-nél keskenyebb.

A táglási hézagok megtervezése

A laminált padló – mint minden szerves anyag – a klímaviszonyok változása miatt bizonyos típusú mozgásnak (zsugorodásnak / tágulásnak) van kitéve. Tágulási hézagok használatakor ez a jelenség nem fogja érinteni a lerakott padlót, mivel azok teret biztosítanak a változások lejátszódásának. Minden rögzített tárgy, például falak, ajtókeretek, csövek, oszlopok, lépcsők stb. körül 8-10 mm-es tágulási hézagokat kell hagyni.

Mozgási profilok megtervezése

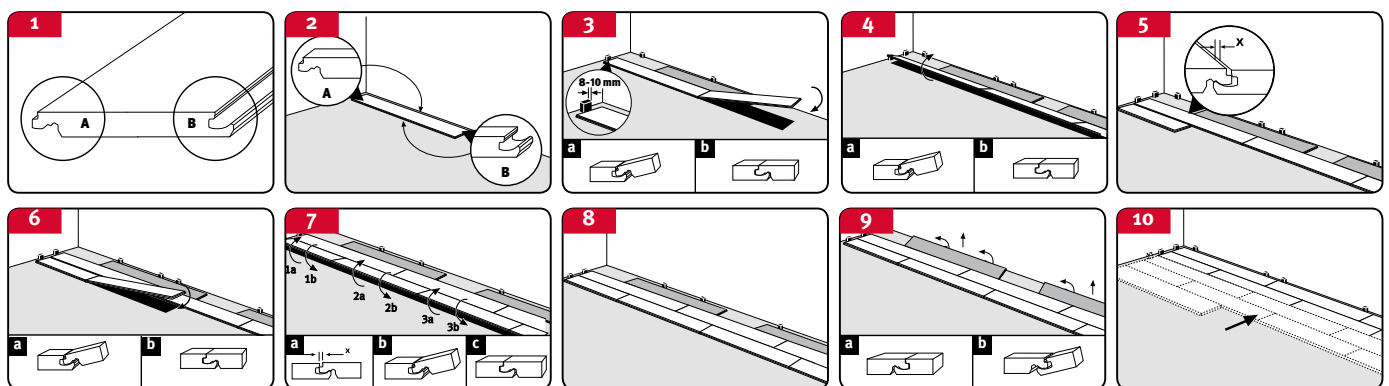
A laminált padló természetes mozgási viselkedése miatt az alábbi padlóméretek esetén átmeneti profilokat kell elhelyezni a következő területeken:

- ajtóküszöbök
- átjárók
- szögletes területek
- 10 m-nél nagyobb helyiség hosszak és / vagy szélességek

4. Beépítés

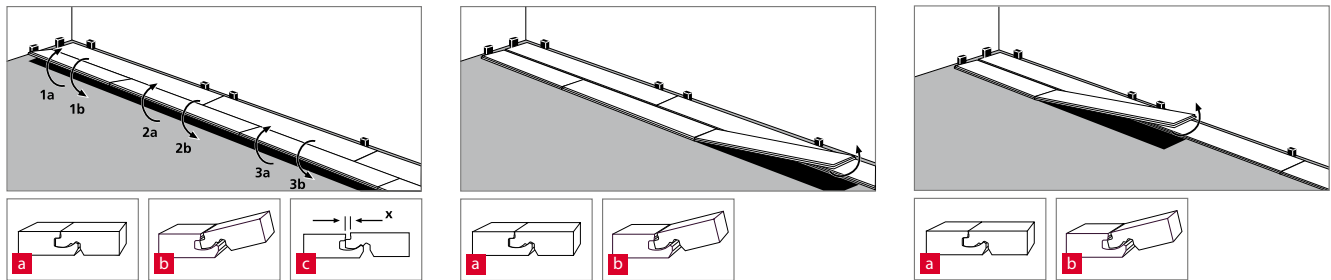
- Ellenőrizze, hogy az első sorban lévő padlópaneelen van-e sérülés / hiba. Feltétlenül tisztázza magának, hogy mi a különbség a paneelen lévő csapos és hornyos rész között (1. ábra).
- Kezdje az első lapsor letevését a helyiség bal sarkában, ügyelve arra, hogy a panel mindkét csapos oldala a fal felé nézzen (2. ábra).
- A panelek beillesztése érdekében felülről dugja be a lefektetendő új panelt a már lefektetett panel csatlakozó rendszerébe, és engedje le annyira, hogy lapjával az aljzaton fekdjön (3. ábra). Az első sor utolsó paneljét be lehet jelölni és le lehet vágni a kívánt hosszra. Annak érdekében, hogy az utána következő sorok hézag nélkül hozzáadhatók legyenek a hosszú szélhez, győződjék meg róla, hogy a panelek hosszú szélei pontosan egy vonalban vannak az első sorban. Javasoljuk, hogy az első sorban ütközőként / köztartóként helyezzen be egy padlódarabot a fal és a lerakandó padló közé, illetve a végek illesztéseinek területére. Az első 2-3 sor lerakása után távolítsa el ezeket a helyzetállító elemeket, és megfelelő módon igazítsa hozzá a lerakott laminált padlót a falhoz, ügyelve a kívánt hézagokra (a köztartók elhelyezésével). (3-10. ábra)
- Kezdje el a második sor lerakását az első sor megmaradt paneljével, ha ez utóbbi legalább 200 mm hosszú. A következő sorokban az új sort a megmaradt panellel lehet kezdeni, ügyelve közben a rövid végek minimális eltolására.
Figyelem! Győződjék meg róla, hogy a rövid végek egymáshoz képest legalább 200 mm-rel (8"-al) el vannak tolva. A ferde szélű, és / vagy különleges (pl. csempe) díszítésű termékek esetében győződjék meg róla, hogy az eltolás a ferde szélnek és / vagy a mintázatnak megfelelően egyenletes.
- Helyezze rá a csapos részt az első sor első paneljén kiálló alsó ajakra (5. ábra). Keskeny oldalukon csatlakoztassa ennek a sornak összes többi paneljét a fent leírt módon mindaddig, amíg le nem rakta az egész sort. Ezután lehetőség szerint be kell igazítani és egymással össze kell kötni az e sorban lévő panelek minden rövid oldalát (6. ábra).
- Kissé emelje meg az első panelt vagy panelrészt, és a hosszú szélét csatlakoztassa az első sorhoz. Folytassa mindaddig ezt a műveletet, amíg az egész sort hozzá nem csatlakoztatta az előzőleg lefektetett sorhoz (7. ábra). Ügyeljen arra, hogy a panelek ne mozduljanak el a rövid oldalak mentén.
- Most már egymás után, sorról-sorra lerakhatja a paneleket.

Az utolsó panelsor lerakásának előkészítéseként fogja a panelt és helyezze rá pontosan az utolsó előtti sor tetejére. Egy megmaradt panel (panelszélesség) segítségével a falszerkezetek képét előre választott távolságon belül át lehet vinni a lapra.



Elemek eltávolítása / szétszerelése

Ahhoz, hogy a már lerakott paneleket károsodás nélkül le lehessen cserélni, először ki kell szabadítani az egész sort az összezárt helyzetből a sor megdöntésével, majd utána még döntött helyzetben el kell tolni a paneleket a rövid végükön. Járjon el kellő gondossággal, nehogy megrongálja a csapos és hornyos részeket.



31-es, 32-es és 33-as besorolású kereskedelmi alkalmazások



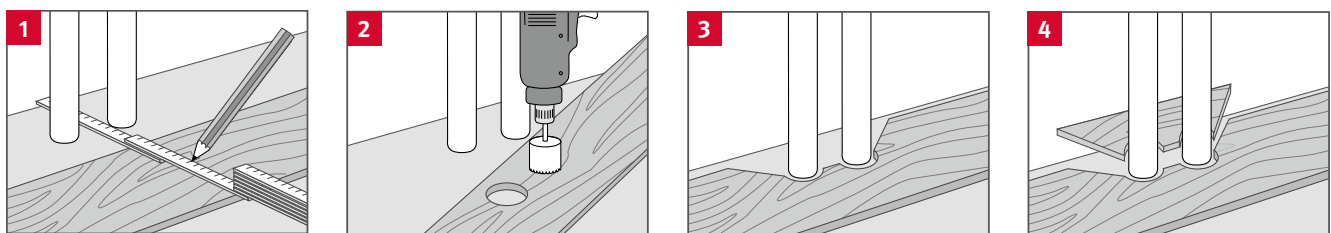
Ipari területeken rendkívül nagy nedvességterheléssel kell számolni. Ennek eredményeképpen az ilyen alkalmazásoknál PVAC ragasztó (D3) formájában kötelező egy további felület-lezáró réteg alkalmazása. A rövid és a hosszú szélén egyaránt vigye fel a felület-lezáró ragasztót a csapos rész tetejére. A panelek egymáshoz történt csatlakoztatása után a ragasztó feltehetőleg ki fog szívárogni a hosszú és rövid szél teljes hosszán. A felületzáró ragasztó felesleges részét azonnal, vagy még rövid száradási idő után is könnyen el lehet távolítani a felületről.

Figyelem! Győződjék meg róla, hogy a felület-lezáró ragasztó alatt az elemek hézag nélkül vannak lerakva.

Beépített konyhák / beépített szekrények

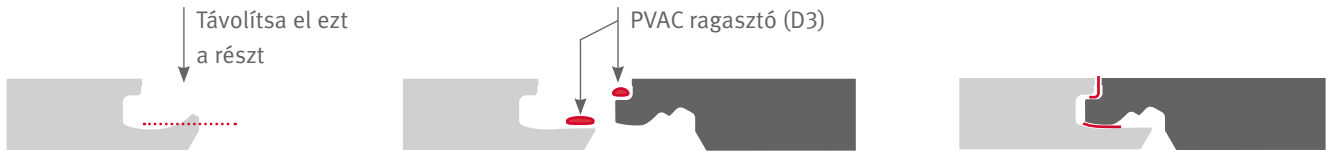
A beépített konyhákat és beépített szekrényeket lehetőleg még a laminált padló lerakása előtt össze kell állítani, és a laminált padlót közvetlenül a lábazati panel alá kell lefektetni.

Csővek

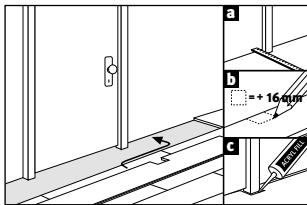


- Mérje ki és jelölje be a csövek helyzetét a panelen (hagyjon helyet a szélek kötésének).
- A furatoknak a cső átmérőjénél legalább 16 mm-rel nagyobboknak kell lenniük.
- Fűrészelve a lyukakat 45°-os szögben.
- Helyezze be és ragassza be a lefűrészelt darabokat.

Ajtókeretek



- A fából készült ajtókeretek esetében javasoljuk az aljuk levágását a keret és az alzat vastagságának megfelelően, amennyiben ezzel az ügyfél egyetért.
- Rakja le a padlót az ajtókeret alá – a szükséges táglási hézagok meghagyásával. Abban az esetben, ha az ajtókeret alá történő lerakás egyben a teljes munka végét is jelenti, javasoljuk, hogy vésővel távolítsa el a rögzítő elemet az előre lerakott panel kiálló hornyából. Az újonnan lerakott panelt azután vízszintesen már az előzőleg lerakott panel hornyá fölé lehet tolni. Ezt a csatlakozási területet PVAC ragasztóval kell leragasztani.
- Lerövidítésre alkalmatlan, pl. fém ajtókereteken, a beépített táglási hézagokat ajánlatos lezárni, vagy tömítőszerral, ill. megfelelő végzáró idomokkal eltakarni.



Padlóprofilok

Miután végzett a laminált padló fentiek szerinti megfelelő lerakásával, szerelje be a szükséges padlóprofilokat és a szegélyléceket. Az összes tartozékhoz egyszerű összeszerelési utasítást is mellékelünk.

Figyelem! A legtöbb profiltípus esetében, még a laminált padló lerakása előtt be kell helyezni az alapot (alapprofilt) is, amely majd felveszi a takaró profilt.

5. Tisztítás és karbantartás

- A bejárat közeli területeket megfelelő nagyságú tisztító zónával / lábtörlővel kell ellátni.
- Kereskedelmi alkalmazásokban, ahol a laminált padló egyenesen a szabadba vezet, megfelelő nagyságú tisztító zónát kell beépíteni a padlószerkezetbe.
- A bútorok aljára, akár csak az aszalok és székek lábaira, erősítsen filc tappancsokat. Rendszeresen tisztítsa meg ezeket, ellenőrizze a megfelelő működésüket, és szükség esetén cserélje le őket.
- Tolás vagy húzás helyett inkább felemelve mozgassa a bútorokat.
- Az irodaszékek és a többi, görgőkre szerelt objektumok esetében használjon puha (W típusú) bútorgörgőket. Rendszeresen tisztítsa meg az irodaszékeket és bútorgörgőket, ellenőrizze a megfelelő működésüket, és szükség esetén cserélje le őket.
- Azonnal töröljön le a laminált padlón megállt minden nedvességet / folyadékot.
- Az Aqua+ Laminate padló kivételével a padlókon nem tanácsos gőztisztítót használni.
- A laminált padlót csak nedves ruhával tisztítsa meg.
- A laminált padlón soha ne használjon koptató- vagy súroló hatású szereket.
- Ne használjon olyan tisztítószerkeket, amelyek nyomot hagynak maguk után. Saját gyártású, padlórendszereinkhez készült EGGER Clean-it padlótisztító használatát javasoljuk.
- Vakszolni és / vagy polírozni nem szükséges, de nem is szabad.
- Az EGGER Laminate padló felületének utólagos lezárása szükségtelen, de nem is szabad.
- Porszívózáskor a kemény padlóra alkalmas szívófejet (kefés tartozékot) használja.

Függetlenül attól, hogy mennyire kopásálló a padlója, a laminált padló megrongálódhat. Kisebb fokú sérülés esetén a probléma a rendszer sajátosságaihoz igazodó, EGGER gyártmányú Decor Mix & Fill javító pasztával könnyen megoldható. Komolyabb sérülés esetén a teljes panelt padlóburkoló mester le tudja cserélni. Kérésre külön utasítást is rendelkezésre tudunk bocsátani. Speciális lerakási utasításokért, például lépcsőknél végzendő lerakási tanácsért forduljon a kereskedőjéhez, vagy problémák esetén kérje ki a szakvéleményét.

www.egger.com

EGGER Holzwerkstoffe Wismar

GmbH & Co. KG

Am Haffeld 1

23970 Wismar

Németország

T +49 3841 301-0

F +49 3841 301-20222

flooring@egger.com

EGGER Drevprodukt Gagarin

Ezhvinsky proezd, 1

215010 Gagarin

Oblast Smolensk

Oroszország

T +7 48135 79-300

F +7 48135 79-311

info-ru@egger.com

Tanácsadás, szerviz és egyéb szolgáltatás: